

### **2.3. Cadastro e Avaliação das Condições da Faixa de Domínio**

## 2.3. Cadastro e Avaliação das Condições da Faixa de Domínio

O cadastro da faixa de domínio foi realizado por meio de inspeção visual nos segmentos Rodoviários, com o auxílio de equipamento de GPS aliado a fotografias georreferenciadas, que permitiram o registro da localização dos elementos rodoviários.

De acordo com o Anexo D do Contrato Internacional de Concessão, os elementos existentes na faixa de domínio deverão atender aos seguintes parâmetros:

- »» A cobertura vegetal deverá ser mantida podada e capinada em toda a área da faixa de domínio, incluindo taludes, valas, valetas, ao redor da sinalização vertical, entre outras;
- »» A vegetação rasteira não poderá ultrapassar 15 cm de altura acima do nível do solo, nos acostamentos e nos taludes dos terraplenos. No restante da área da faixa de domínio, os serviços de poda e capina deverão manter a altura máxima de 1,00 m e, para tanto, deverão ser efetuadas, no mínimo, 3 podas por ano.

A seguir, está apresentado o cadastro contendo a inspeção e a avaliação das condições de conservação das margens e da faixa de domínio dos segmentos rodoviários da Concessão, segmentado em:

- »» Caracterização de faixa de domínio;
- »» Travessias Urbanas;
- »» Inspeção e avaliação das condições das cercas.

### 2.3.1. Caracterização da Faixa de Domínio

No levantamento efetuado foi verificado que a faixa de domínio ao longo dos dois acessos, no lado brasileiro e no lado argentino, encontra-se em bom estado de conservação e livre de resíduos, porém, a vegetação em diversos pontos não está na altura estipulada, não atendendo plenamente às especificações do Anexo D do Contrato Internacional de Concessão.

#### a) Acesso à Ponte no lado brasileiro

Largura da faixa de domínio igual a 70,00 m entre o km 0,00 e o km 1,55, sendo 25,00 m medidos a partir do eixo da Rodovia, no lado direito (sentido crescente da quilometragem) e 45,00 m medidos a partir do eixo da Rodovia, no lado esquerdo (sentido decrescente da quilometragem).

Entre o km 1,55 e o km 6,80, a largura da faixa de domínio passa para 100,00 m, sendo 65,00 m medidos a partir do eixo da Rodovia, no lado direito (sentido crescente da quilometragem) e 35,00 m medidos a partir do eixo da Rodovia, no lado esquerdo (sentido decrescente da quilometragem).

Foi verificado que esse aumento na largura da faixa de domínio é decorrente da incorporação da faixa prevista para a implantação da linha ferroviária projetada, junto ao trecho rodoviário sob Concessão.

#### b) Acesso à Ponte no lado argentino

Largura da faixa de domínio igual a 100,00 m ao longo de todo o acesso, com exceção do trecho compreendido entre o km 5,00 e o km 5,97, devido à área do Centro Unificado de Fronteira, na

qual a largura é 100,00 m do lado direito e 900,00 m do lado esquerdo, medidos a partir do eixo da Rodovia.

Planilha Resumo da Faixa de Domínio

Trecho Rodoviário	km Inicial	km Final	Extensão (km)	Situação Física	Largura da Faixa de Domínio (m)	Descrição
Lado Brasileiro	0,00	1,55	1,55	PAV	70,00	25 m (LD) / 45 m (LE)
	1,55	6,80	5,25	PAV	100,00	55 m (LD) / 45 m (LE)
Lado Argentino	0,00	5,00	5,00	PAV	100,00	35 m (LD) / 65 m (LE)
	5,00	5,97	0,97	PAV	1.000,00*	100 m (LD) / 900 m (LE)
	5,97	7,60	1,63	PAV	100,00	35 m (LD) / 65 m (LE)

Fonte: Pavesys

\* Largura obtida através do Projeto

### 2.3.1.1. Diagrama Unifilar do Segmento Rodoviário

Para a execução do diagrama unifilar foi efetuado o levantamento dos principais elementos rodoviários existentes, através da inspeção visual nos trechos rodoviários, além de informações e imagens obtidas com o auxílio do Google Earth e da filmagem georreferenciada em HD, de todos os Trechos.

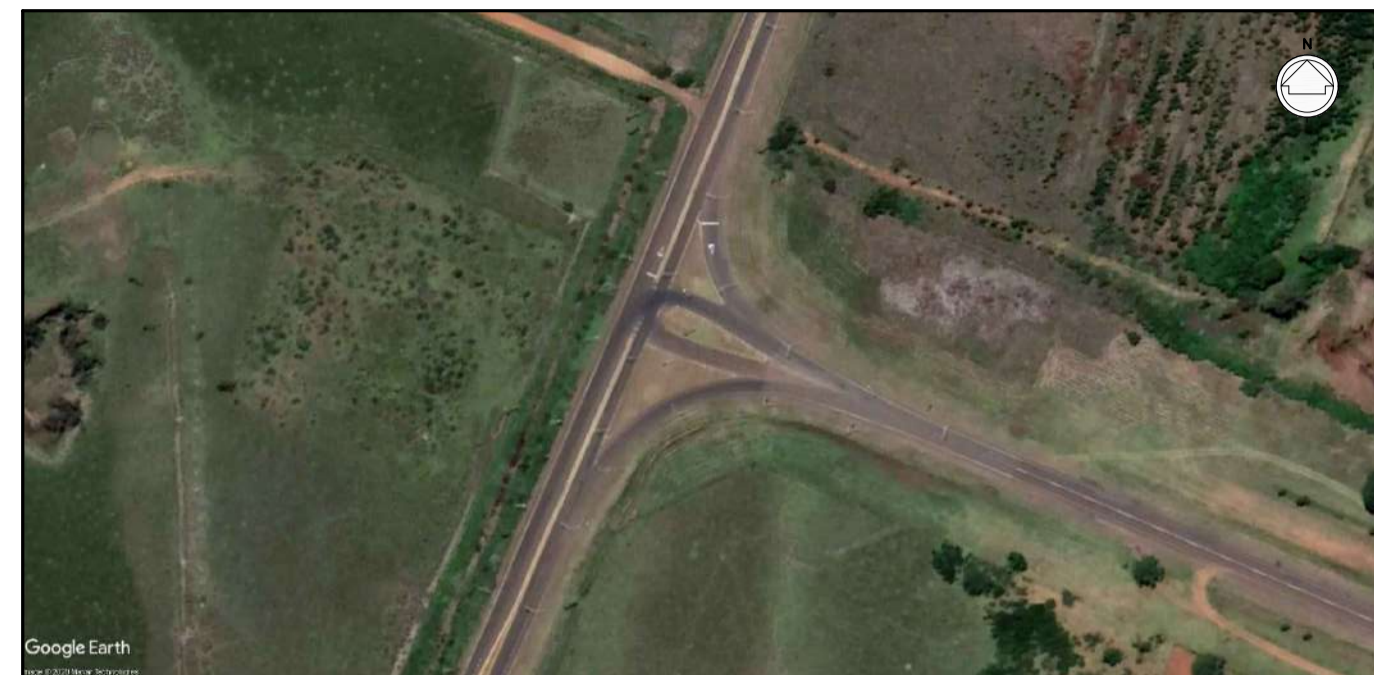
No diagrama, além da indicação dos principais elementos rodoviários, estão apresentados o início, o fim e a quilometragem sequencial de cada Trecho Rodoviário, podendo-se visualizar as configurações das faixas de rolamento e da faixa de domínio.

Foram lançados sobre os diagramas a obra-de-arte (Ponte Internacional), edificações e os dispositivos de interconexão e retorno, possibilitando uma localização de cada elemento.

O diagrama unifilar contém as seguintes principais informações:

- »» Identificação do tipo de pista (simples, dupla);
- »» Identificação de vias marginais;
- »» Localização da OAE;
- »» Localização dos dispositivos de interseção, retomo e acessos;
- »» Localização das edificações operacionais;
- »» Outras informações relevantes.

A seguir, está apresentado, o diagrama unifilar (planta retigráfica) do Segmento Rodoviário de Ligação de Santo Tomé, na Argentina, à São Borja, no Brasil.



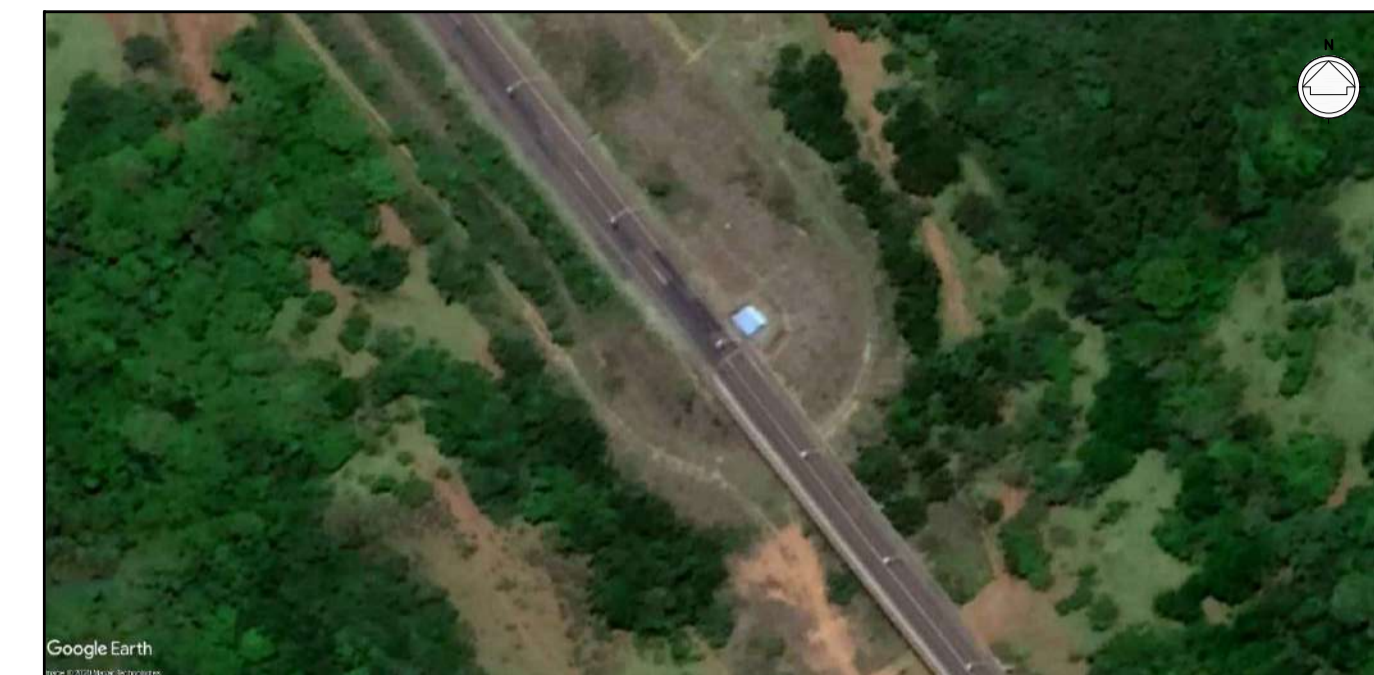
km 0+000 - Início do trecho - Interseção com a Ruta Nacional n°14 - Santo Tome



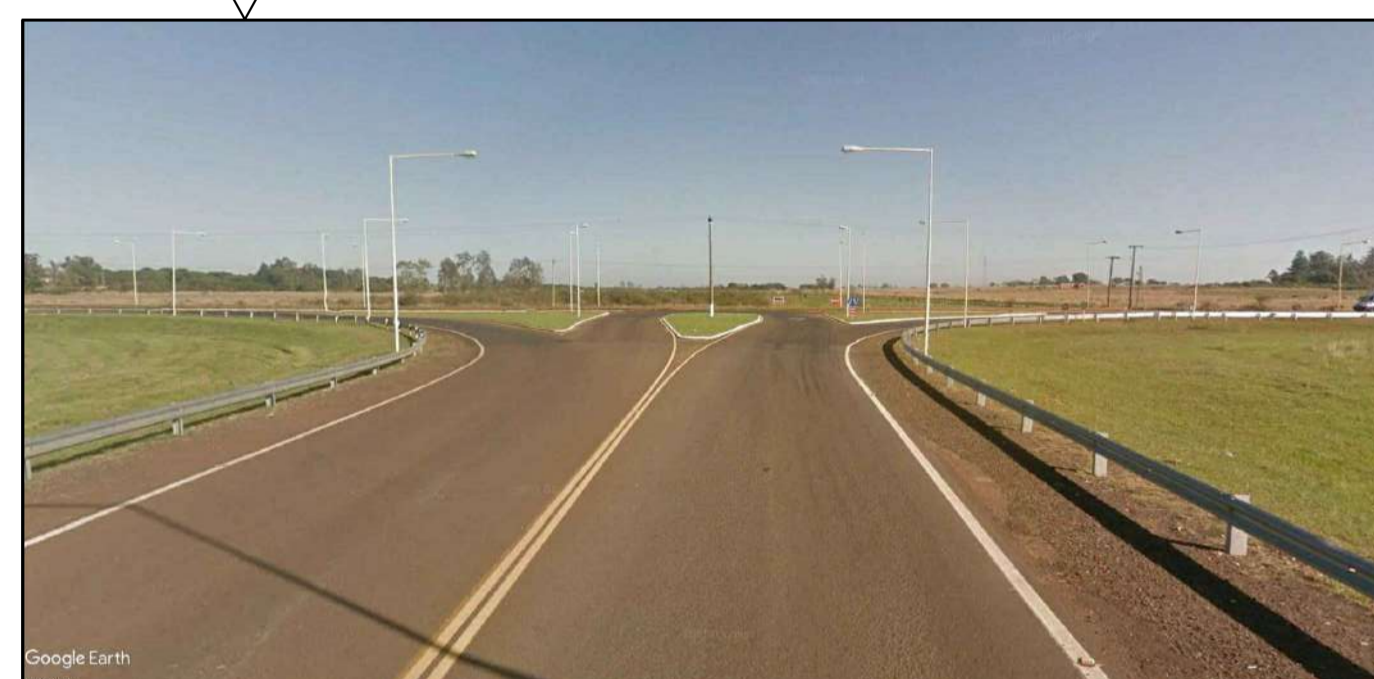
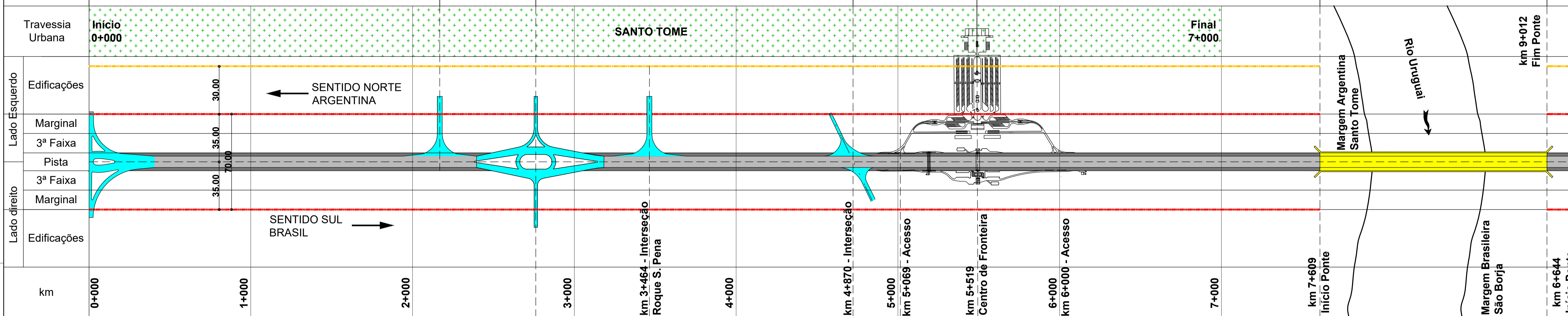
km 2+168 - Interseção com a Calle Sarmiento  
km 2+603 - Interseção com a Calle Gral. Roca



km 4+870 - Interseção com a Calle Sarmiento  
km 5+519 - Centro de Fronteira



km 7+609 - Início da Ponte da Integração - Argentina



km 0+000 - Início do trecho



km 2+603 - Interseção Tipo Rotatória com a Calle Gral. Roca - Acesso a Santo Tome



km 5+519 - Centro de Fronteira



km 7+609 - Início da Ponte da Integração - Argentina

LEGENDA		LEGENDA - TIPOS DE PISTAS	
	Travessia Urbana		Ponte
	Pista Marginal		Edificações
	3ª Faixa/ Faixa adicional		Passivos Ambientais
	Retornos		Passarelas
	Interseções		Com acostamento
	Faixa de Domínio		Sem acostamento
	Faixa Linha de Trem		

PARCERIA:



CLIENTE:



DESENHO:

**RETIGRÁFICA - EXISTENTE**

RESPONSÁVEL :

DATA:

08/01/2021

ESCALA:

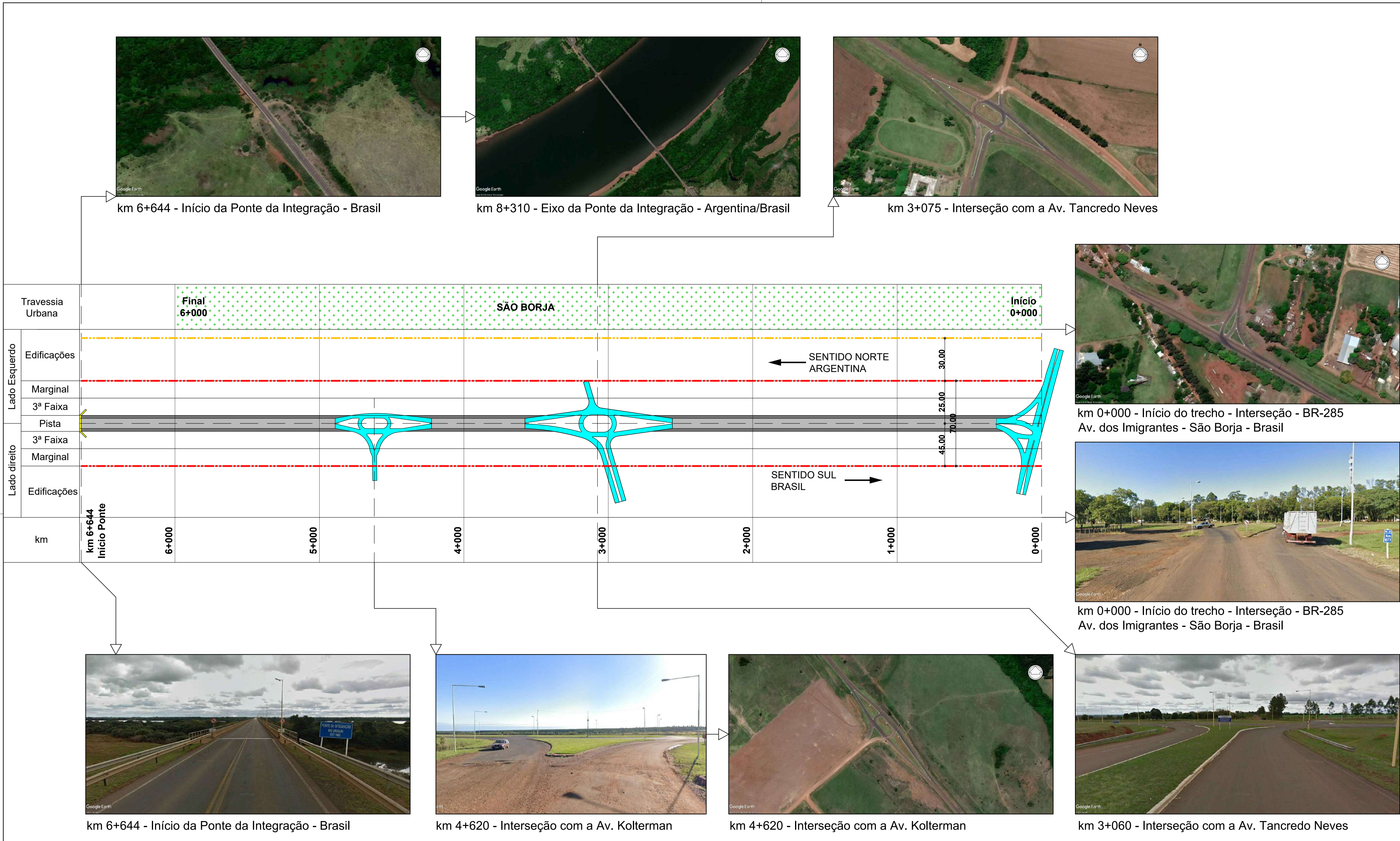
SEM ESCALA

REVISÃO:

01

FOLHA :

01/02



LEGENDA	
	Travessia Urbana
	Pista Marginal
	3ª Faixa/ Faixa adicional
	Retornos
	Interseções
	Ponte
	Edificações
	Passivos Ambientais
	Passarelas

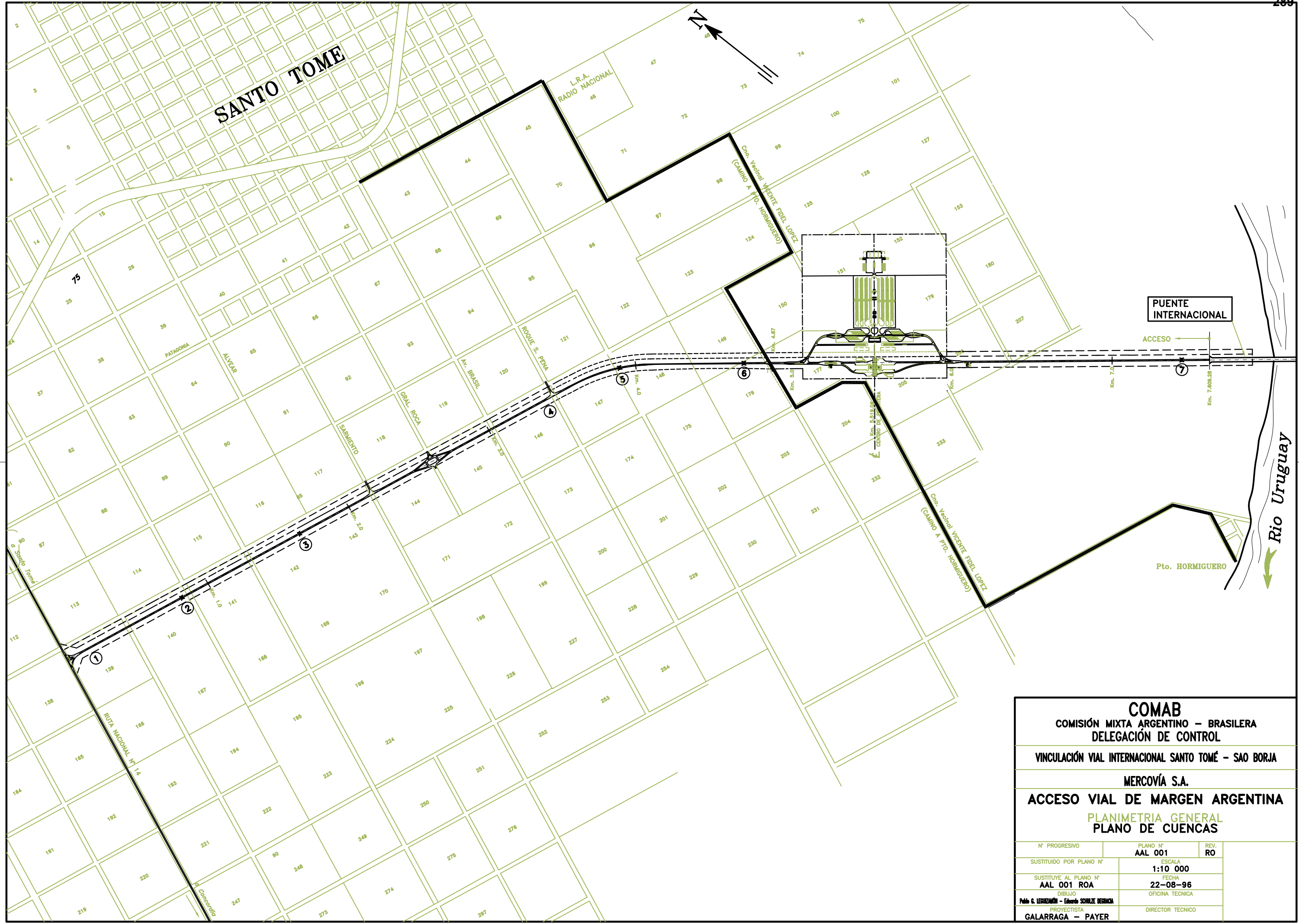
LEGENDA - TIPOS DE PISTAS	
SIMPLES	SIMPLES
Com acostamento	Sem acostamento

	Faixa de Domínio		Faixa Non Aedificandi
--	------------------	--	-----------------------

<b>PARCERIA:</b> 			<b>CLIENTE:</b> 
<b>DESENHO:</b> RETIGRÁFICA - EXISTENTE		<b>RESPONSÁVEL :</b>	
<b>DATA:</b> 08/01/2021	<b>ESCALA:</b> SEM ESCALA	<b>REVISÃO:</b> 01	<b>FOLHA :</b> 02/02

### 2.3.1.2. Projetos Analisados

A seguir, estão apresentados, os projetos que nortearam a elaboração do diagrama unifilar e a aferição dos limites da faixa de domínio nos acessos argentino e brasileiro.



**COMAB**  
COMISIÓN MIXTA ARGENTINO - BRASILEIRA  
DELEGACIÓN DE CONTROL

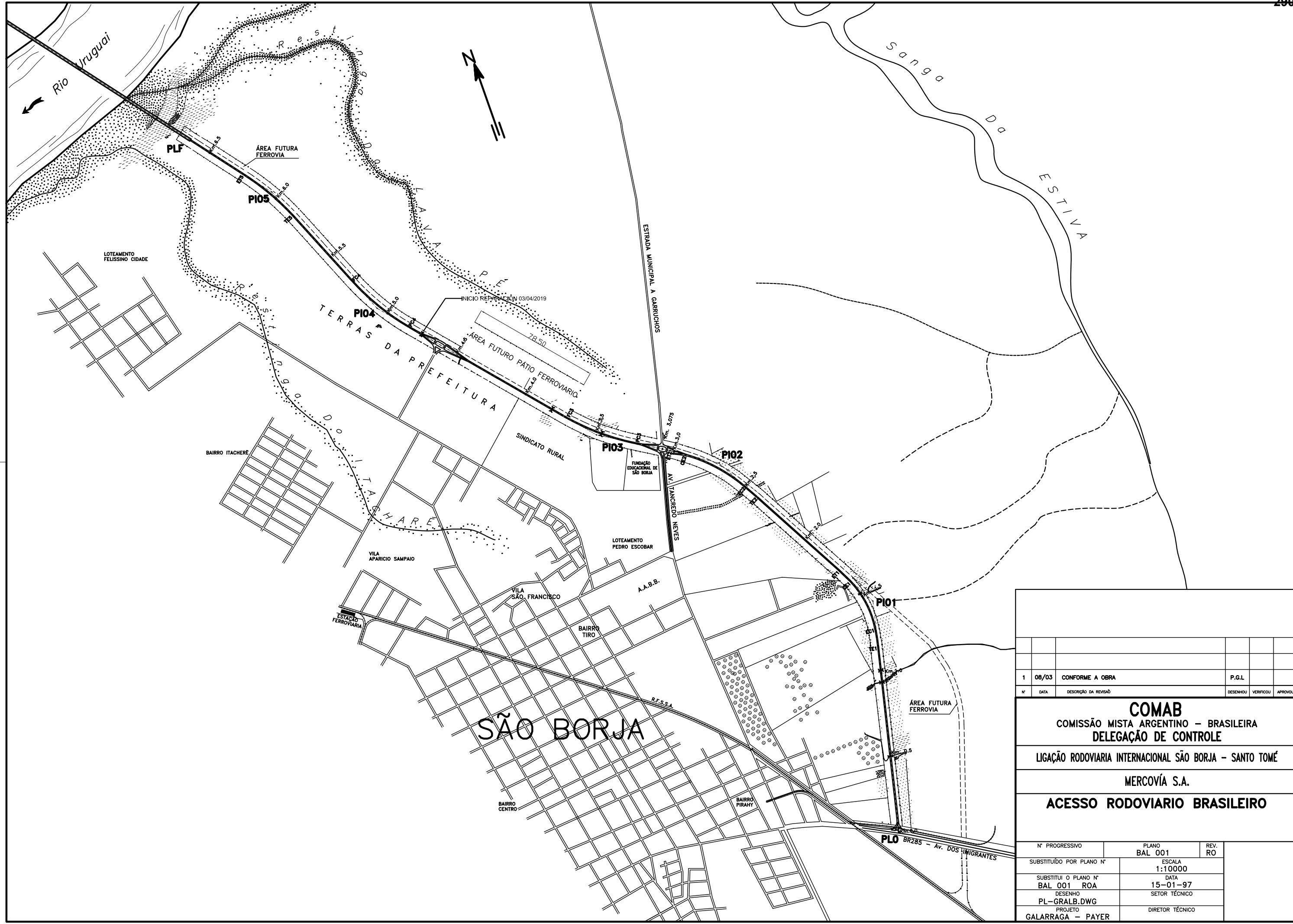
VINCULACIÓN VIAL INTERNACIONAL SANTO TOMÉ - SAO BORJA

MERCOVÍA S.A.

**ACCESO VIAL DE MARGEN ARGENTINA**

PLANIMETRIA GENERAL  
PLANO DE CUENCAS

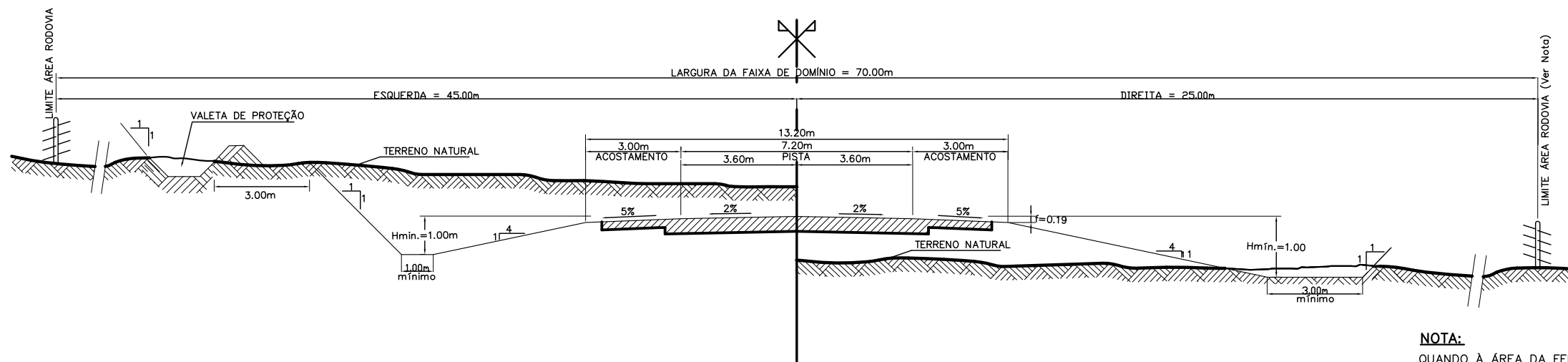
N° PROGRESIVO	PLANO N° <b>AAL 001</b>	REV. <b>RO</b>
SUSTITUIDO POR PLANO N°	ESCALA <b>1:10 000</b>	
SUSTITUYE AL PLANO N° <b>AAL 001 ROA</b>	FECHA <b>22-08-96</b>	
DIBUJO <b>Pablo G. LEVIZAMÓN - Eduardo SCHULZE DESBACHA</b>	OFICINA TECNICA	
PROYECTISTA <b>GALARRAGA - PAYER</b>	DIRECTOR TECNICO	



1	08/03	CONFORME A OBRA	P.G.L.
Nº	DATA	DESCRIÇÃO DA REVISÃO	DESENHOU VERIFICOU APROVOU
<b>COMAB</b>			
COMISSÃO MISTA ARGENTINO – BRASILEIRA			
DELEGAÇÃO DE CONTROLE			
LIGAÇÃO RODOVIARIA INTERNACIONAL SÃO BORJA – SANTO TOMÉ			
MERCOVÍA S.A.			
<b>ACESSO RODOVIARIO BRASILEIRO</b>			
Nº PROGRESSIVO	PLANO	REV.	
	BAL 001	RO	
SUBSTITUÍDO POR PLANO Nº	ESCALA		
	1:10000		
SUBSTITUÍ O PLANO Nº	DATA		
BAL 001 ROA	15-01-97		
DESENHO	SETOR TÉCNICO		
PL-GRALB.DWG			
PROJETO	DIRETOR TÉCNICO		
GALARRAGA – PAYER			

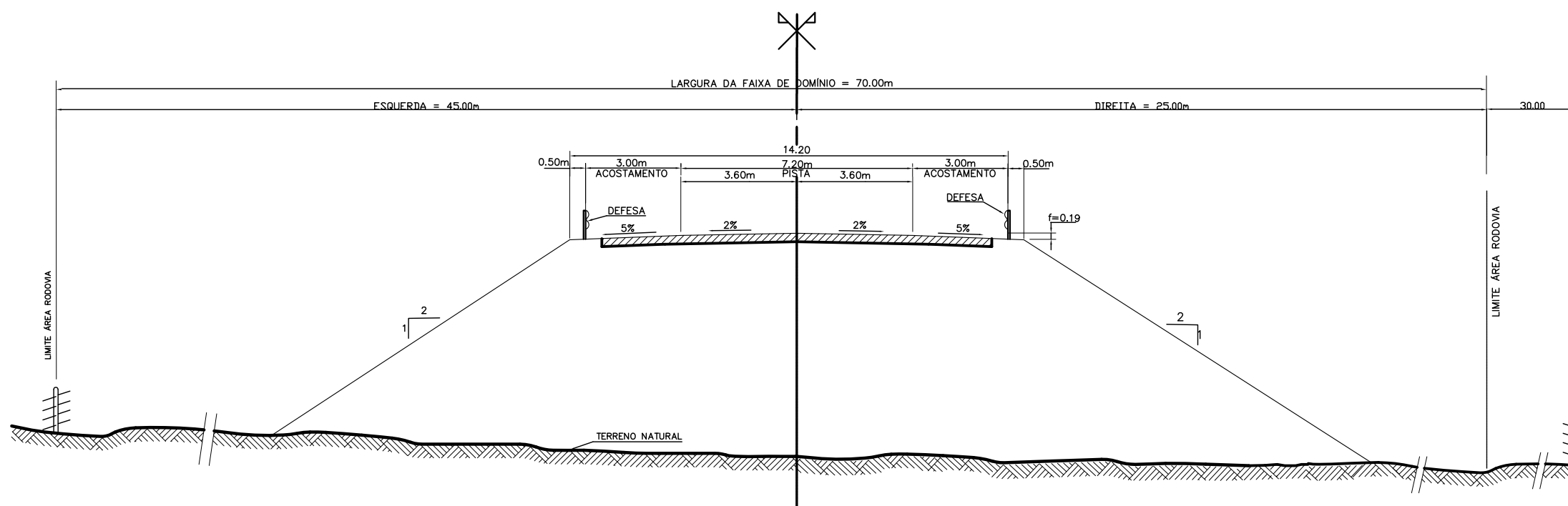
# SEÇÕES TRANSVERSAIS TÍPICAS

## TRANSIÇÃO DA SUPERELEVAÇÃO

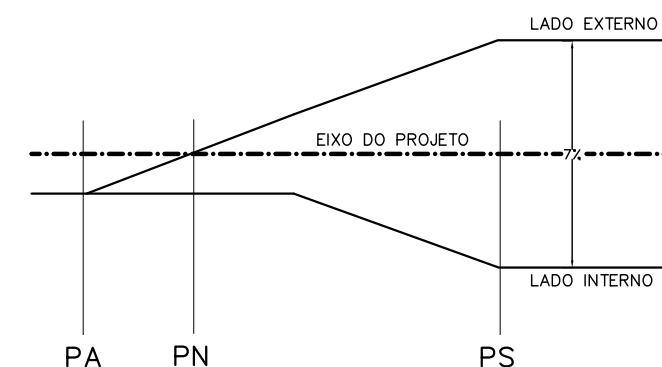


SEÇÃO EM CORTE

SEÇÃO EM ATERRO  
H ≤ 3.00m

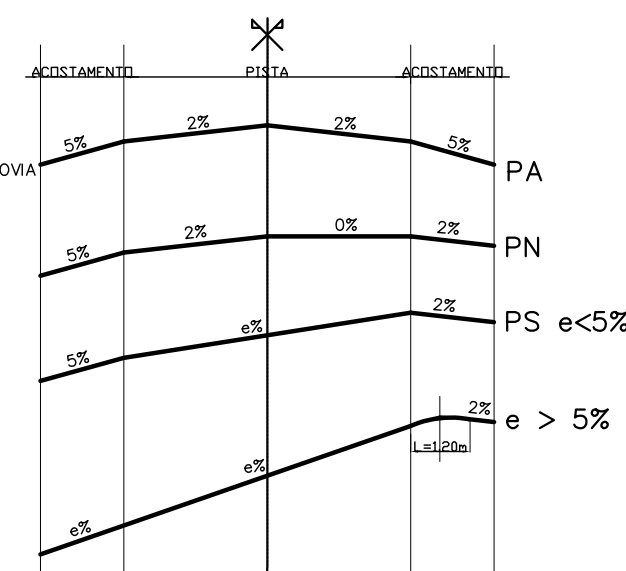


SEÇÃO EM ATERRO  
H > 3.00m



PA : PONTO DE ABAULAMENTO  
PN : PONTO DE NÍVEL  
PS : PONTO DE SUPERELEVAÇÃO

**NOTA:**  
QUANDO A ÁREA DA FERROVIA E PARALELA A CERCA, A MESMA SE CONSTRUIU NO LIMITE DA FERROVIA



1	08/03	CONFORME A OBRA	P.G.L.		
Nº	DATA	DESCRIÇÃO DA REVISÃO	DESENHOU	VERIFICOU	APROVOU

**COMAB**  
COMISSÃO MISTA BRASILEIRA – ARGENTINA  
DELEGAÇÃO DE CONTROLE

VINCULAÇÃO VIÁRIA INTERNACIONAL SÃO BORJA – SANTO TOMÉ

MERCOVIA S.A.

**ACESSO VIÁRIO DA MARGEM BRASILEIRA**  
SEÇÕES TRANSVERSAIS TÍPICAS

Nº PROGRESSIVO	PRANCHA BAL 002	REV. R1
SUBSTITUÍDO POR PRANCHA Nº	ESCALA S/E	
SUBSTITUI A PRANCHA Nº BAL 002 ROA	DATA 23-07-96	
DESENHO	SETOR TÉCNICO	
PROJETO GALARRAGA – PAYER	DIRETOR TÉCNICO	

### 2.3.1.3. Fichas de Cadastro

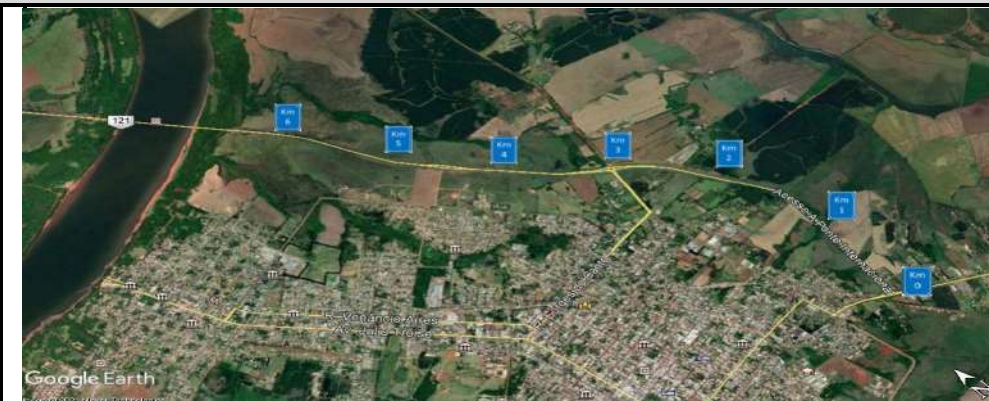
A seguir, estão apresentadas, as fichas de cadastro elaboradas para a faixa de domínio.

CADASTRO - FAIXA DE DOMÍNIO					
ACESSO RODOVIÁRIO - PONTE INTEGRAÇÃO SÃO BORJA - SANTO TOMÉ					
LOCALIZAÇÃO		ACESSO RODOVIÁRIO LADO BRASILEIRO			
km Início	km Fim	Largura Faixa de Domínio (m)		Possui Cerca	Tipo
		Lado Direito	Lado Esquerdo		
0+000	1+550	25,00	45,00	Sim	Mourão de madeira com arame
1+550	5+350	55,00	45,00	Sim	Mourão de madeira com arame
5+350	6+800	55,00		Não	

FOTOS

<p>DATA: 05/02/2021 / HORÁRIO: 18:07:22 / S28° 39' 55.2" W55° 58' 54.8" / PLANOS ENGENHARIA / 99 M</p>	<p>DATA: 05/02/2021 / HORÁRIO: 10:08:15 / S28° 39' 30.9" W55° 58' 48.1" / PLANOS ENGENHARIA / 93 M</p>	<p>DATA: 05/02/2021 / HORÁRIO: 10:09:08 / S28° 39' 05.1" W55° 58' 47.0" / PLANOS ENGENHARIA / 93 M</p>	<p>DATA: 05/02/2021 / HORÁRIO: 10:10:33 / S28° 38' 31.0" W55° 59' 12.6" / PLANOS ENGENHARIA / 103 M</p>
<p>km 0+000 - Pista lado direito - Cobertura vegetal gramínea</p>	<p>km 1+000 - Pista Lado direito - Cobertura vegetal gramínea</p>	<p>km 2+000 - Lado direito - Cobertura vegetal gramínea e arbustivas</p>	<p>km 3+000 - Lado direito - Cobertura vegetal gramínea</p>
<p>DATA: 05/02/2021 / HORÁRIO: 17:27:43 / S28° 39' 51.5" W55° 58' 54.0" / PLANOS ENGENHARIA / 94 M</p>	<p>DATA: 05/02/2021 / HORÁRIO: 17:27:06 / S28° 39' 30.3" W55° 58' 48.1" / PLANOS ENGENHARIA / 88 M</p>	<p>DATA: 05/02/2021 / HORÁRIO: 17:25:56 / S28° 38' 51.9" W55° 58' 55.4" / PLANOS ENGENHARIA / 94 M</p>	<p>DATA: 05/02/2021 / HORÁRIO: 17:25:03 / S28° 38' 31.3" W55° 59' 13.0" / PLANOS ENGENHARIA / 93 M</p>
<p>km 0+000 Pista lado esquerdo - Cobertura vegetal gramínea</p>	<p>km 1+000 - Lado esquerdo - Cobertura vegetal gramínea</p>	<p>km 2+000 - Lado esquerdo - Coberura vegetal gramínea e arbustiva</p>	<p>km 3+000 - Lado esquerdo - Cobertura vegetal gramínea</p>

CADASTRO - FAIXA DE DOMÍNIO					
ACESSO RODOVIÁRIO - PONTE INTEGRAÇÃO SÃO BORJA - SANTO TOMÉ					
LOCALIZAÇÃO		ACESSO RODOVIÁRIO LADO BRASILEIRO			
Km Início	Km Fim	Largura Faixa de Domínio ( m )		Possui Cerca	Tipo
		Lado Direito	Lado Esquerdo		
0+000	1+550	25,00	45,00	Sim	Mourão de madeira com arame
1+550	5+350	55,00	45,00	Sim	Mourão de madeira com arame
5+350	6+800	55,00		Não	



## FOTOS



km 4+000 - Pista lado direito - Cobertura vegetal gramínea e arbustivas



km 5+000 - Pista Lado direito - Cobertura vegetal gramínea



km 6+000 - Lado direito - Cobertura vegetal gramínea e arbustivas



km 0+000 Pista lado esquerdo - Cobertura vegetal gramínea



km 5+000 - Lado Esquerdo - Cobertura vegetal gramínea

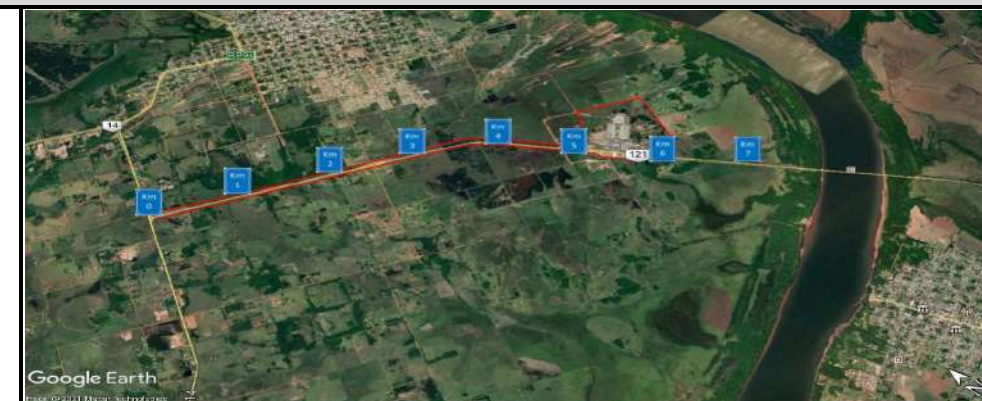


km 6+000 - Lado esquerdo - Cobertura vegetal gramínea

CADASTRO - FAIXA DE DOMÍNIO

ACESSO RODOVIÁRIO - PONTE INTEGRAÇÃO SÃO BORJA - SANTO TOMÉ

LOCALIZAÇÃO		ACESSO RODOVIÁRIO LADO ARGENTINO			
Km Início	Km Fim	Largura Faixa de Domínio ( m )		Possui Cerca	Tipo
		Lado Direito	Lado Esquerdo		
0+000	5+000	25,00	65,00	Sim	Mourão de madeira com arame
5+000	5+970	Variável	Variável	Sim	Mourão de madeira com arame
		Centro Unificado de Fronteira		Não	
5+970	7+609	35,00	65,00	Não	



Km 0+000 - Pista lado direito - Cobertura vegetal gramínea e arbustivas



Km 1+000 - Pista lado direito - Cobertura vegetal gramínea e arbustivas



Km 2+000 - Lado Direito Cobertura vegetal gramínea e arbustivas



Km 3+000 - Lado direito - Cobertura vegetal gramínea



Km 0+000 Pista lado esquerdo - Cobertura Vegetal gramínea e arbóreas



km 1+000 - Pista Lado Esquerdo - Cobertura vegetal gramínea e arbustivas



Km 2+000 - Lado Esquerdo - Cobertura vegetal gramínea e arbustivas



Km 3+000 - Lado esquerdo - Cobertura vegetal gramínea

CADASTRO - FAIXA DE DOMÍNIO					
ACESSO RODOVIÁRIO - PONTE INTEGRAÇÃO SÃO BORJA - SANTO TOMÉ					
LOCALIZAÇÃO		ACESSO RODOVIÁRIO LADO ARGENTINO			
Km Início	Km Fim	Largura Faixa de Domínio ( m )		Possui Cerca	Tipo
		Lado Direito	Lado Esquerdo		
0+000	5+000	25,00	65,00	Sim	Mourão de madeira com arame
5+000	5+970	Variável	Variável	Sim	Mourão de madeira com arame
		Centro Unificado de Fronteira		Não	
5+970	7+609	35,00	65,00	Não	

FOTOS

km 4+000 - Pista lado direito - Cobertura vegetal gramínea e arbóreas

km 5+000 - Pista Lado Direito - Cobertura vegetal gramínea

km 6+000 - Lado Esquerdo - Cobertura vegetal gramínea

km 7+000 - Lado esquerdo - Cobertura vegetal gramínea

km 4+000 Pista lado esquerdo - Cobertura Vegetal gramínea e arbóreas

km 5+000 - Pista Lado Esquerdo - Cobertura vegetal gramínea

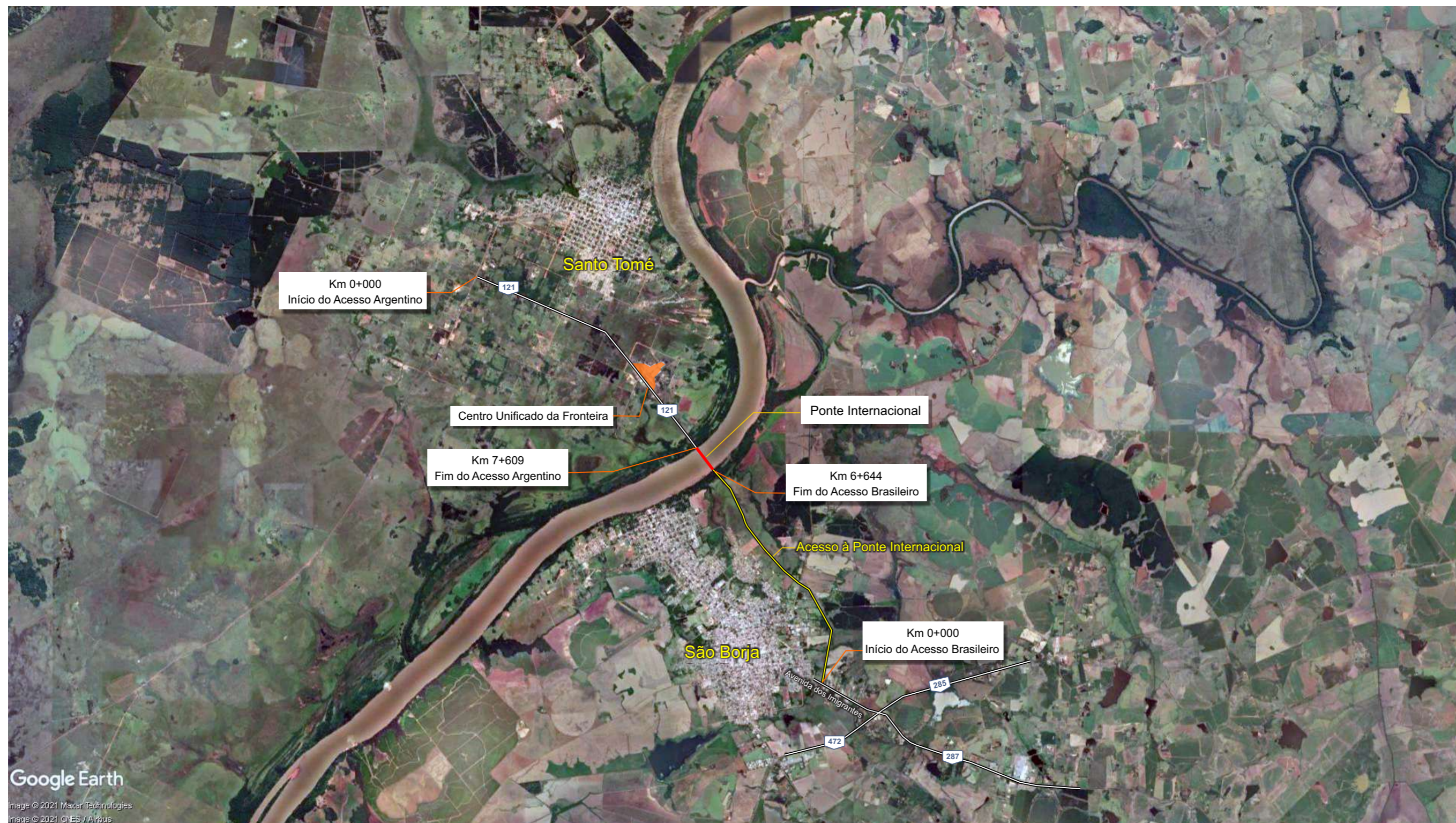
km 6+000 - Lado Esquerdo - Cobertura vegetal gramínea

km 7+000 - Lado Esquerdo - Cobertura vegetal gramínea

## 2.3.2. Travessias Urbanas

Os Trechos da Concessão, tanto dos lados argentino e brasileiro, não possuem travessias urbanas.

Na imagem aérea, elaborada através do Google Earth, a seguir, podem ser visualizadas as áreas atravessadas pelos Trechos da Concessão.



### 2.3.3. Inspeção e Avaliação das Condições de Conservação das Cercas

A seguir, estão apresentadas a inspeção e a avaliação das condições de conservação das cercas existentes na faixa de domínio.

#### 2.3.3.1. Caracterização das Cercas

A inspeção realizada na faixa de domínio identificou a existência de cercas constituídas de mourões de madeira e arame, ao longo de toda a faixa nos dois acessos, com exceção do Trecho entre o km 5,35 e o km 6,80, no lado brasileiro, e do Trecho entre o km 5,97 e o km 7,61, no lado argentino.

A seguir, está apresentado o resumo da situação das cercas dos segmentos.

Planilha Resumo das Cercas

Trecho Rodoviário	Tipo de Cerca	Extensão (km)		Extensão Total (km)	Conservação	
		Pista Direita	Pista Esquerda		Boa	Ruim
Acesso Brasileiro	Mourão de madeira	5,35	5,35	10,70	100%	0%
	Ausência de cerca	1,45	1,45	2,90	0%	0%
Acesso Argentino	Mourão de madeira	5,97	7,27	13,24	100%	0%
	Ausência de cerca	1,64	1,64	3,28	100%	100%
Extensão de Cercas Existentes (km)					23,93	
Extensão de Cercas a Serem Implantadas (km)					6,18	

Fonte: PLANOS ENGENHARIA

#### 2.3.3.2. Projetos Analisados

Para a vistoria do Trechos sob Concessão foram analisados os projetos, a seguir, relativos à implantação das cercas delimitadoras existentes.

# DEFENSA METALICA

## PERFIL W – ABNT PARA DEFENSAS

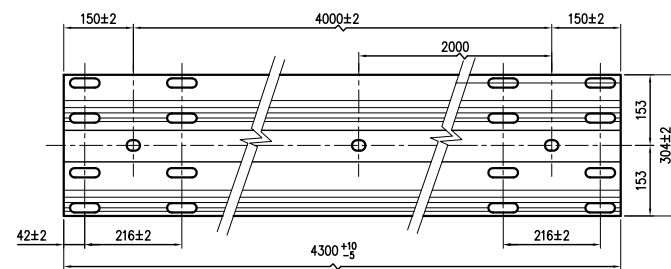
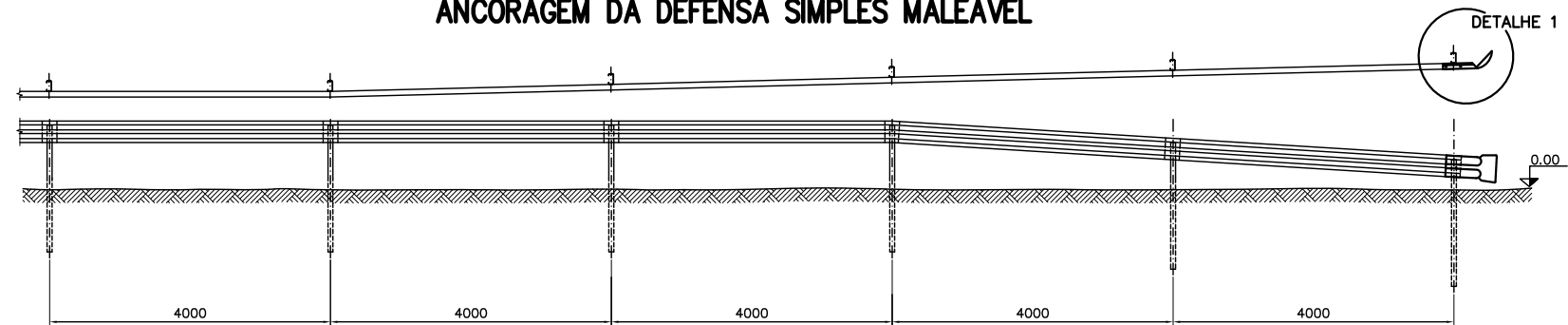


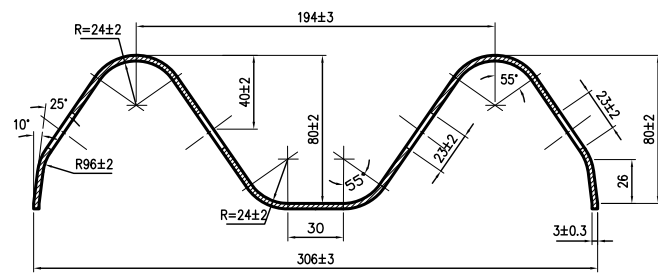
LÁMINA  
ESCALA 1:8

## ANCORAGEM DA DEFENSA SIMPLES MALEÁVEL



ESCALA 1:50

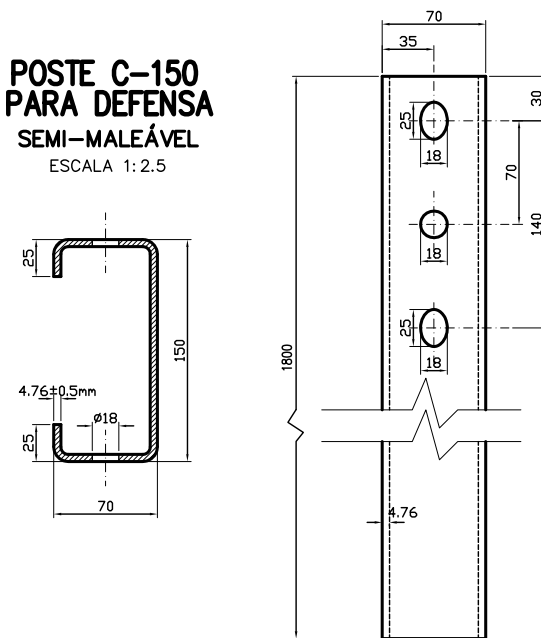
## SECÇÃO DA LÁMINA



ESCALA 1:2

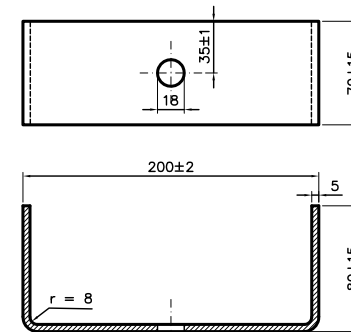
## POSTE C-150 PARA DEFENSA SEMI-MALEÁVEL

ESCALA 1:2.5



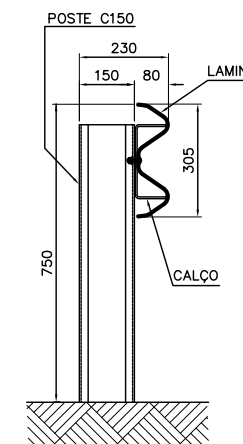
## CALÇO PARA DEFENSA

ESCALA 1:2.5

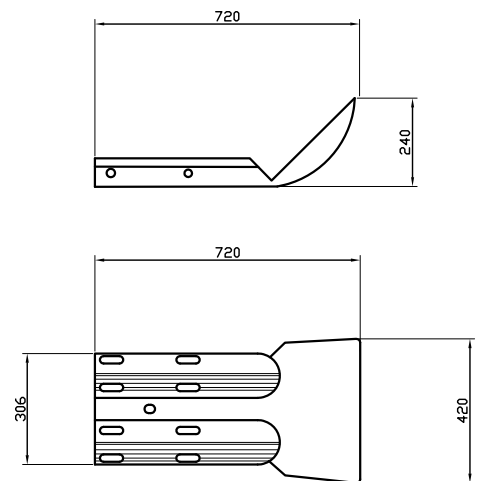


## DEFENSA SIMPLE DIRETA

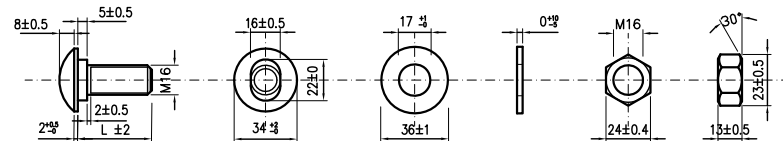
ESCALA 1:10



## DETALHE 1



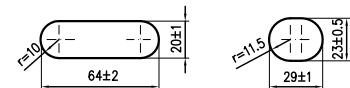
ESCALA 1:10



## DETALHE DO PARAFUSO ARRUELA E PORCA

ESCALA 1:2

L =  $\begin{cases} 25 \text{ mm} \\ 40 \text{ mm} \\ 50 \text{ mm} \end{cases}$



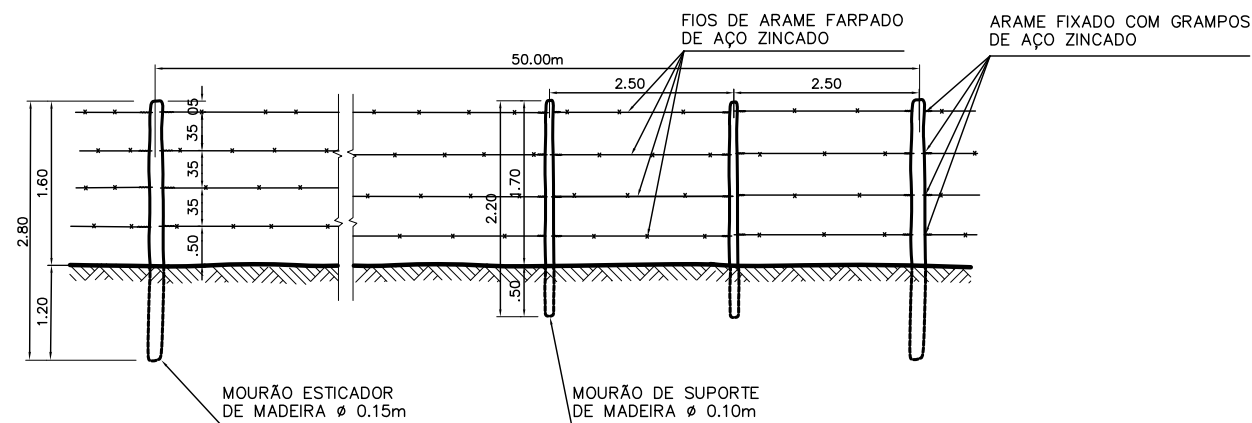
## DETALHE DA FURAÇÃO

ESCALA 1:2

### NOTAS:

- a) Aço carbono, limite de resistencia min. = 370N/m<sup>2</sup>; limite de escoamento min. = 240N/m<sup>2</sup>; alongamento min. = 20% medido de acordo com a NBR 6152.-
- b) Acabamento, de acordo com a NBR 6970.-
- c) Dimensões em mm.-

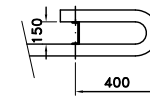
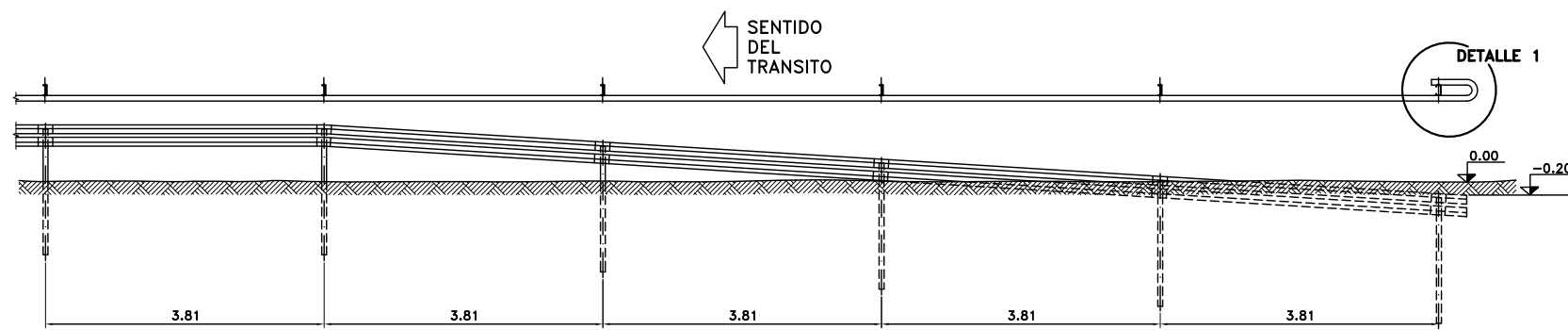
# CERCAS DE ARAME



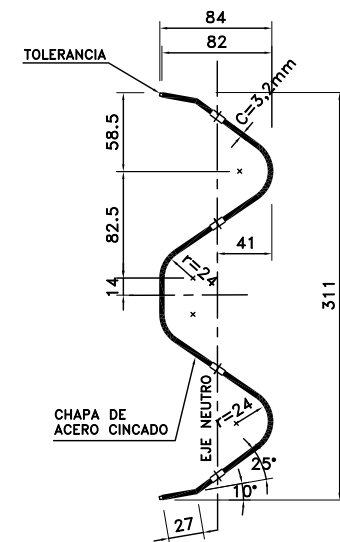
ESCALA 1:50  
MEDIDAS EM METROS

1	08/03	CONFORME A OBRA	P.G.L.
Nº	DATA	DESCRIÇÃO DA REVISÃO	DESENHOU VERIFICOU APROVOU
<b>COMAB</b> COMISSÃO MISTA BRASILEIRA – ARGENTINA DELEGAÇÃO DE CONTROLE VINCULAÇÃO VIÁRIA INTERNACIONAL SÃO BORJA – SANTO TOMÉ MERCOVIA S.A. <b>ACESSO VIÁRIO DA MARGEM BRASILEIRA</b> DEFENSAS – CERCAS			
Nº PROGRESSIVO	PRANCHA BPL 002	REV. R1	
SUBSTITUÍDO POR PRANCHA Nº	ESCALA INDICADAS		
SUBSTITUI A PRANCHA Nº BPL 002 ROA	DATA AGO 2003		
DESENHO BDA-ALAM.DWG	SETOR TÉCNICO		
PROJETO GALARRAGA – PAYER	DIRETOR TÉCNICO		

# DEFENSA METALICA DE ACERO GALVANIZADO

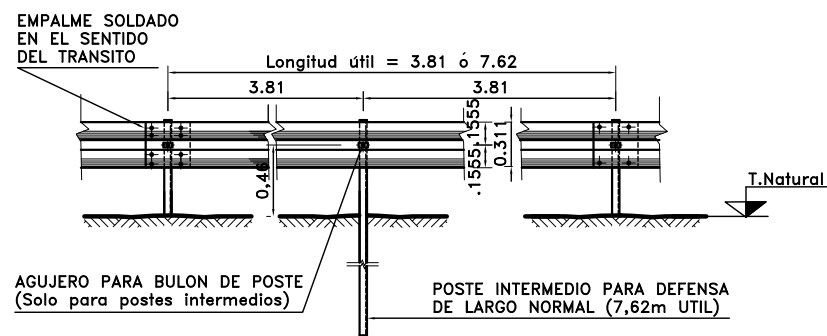


DETALLE 1

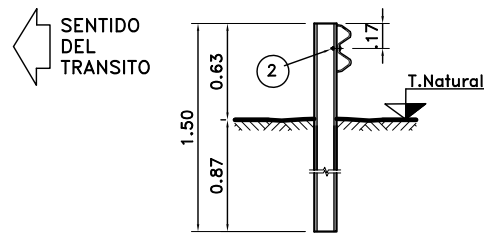


SECCION TRANSVERSAL  
Medidas en mm

## ANCLAJE EXTREMO DE BARANDA METALICA



INSTALACION



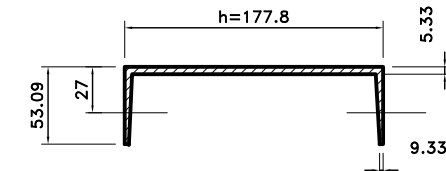
POSTE DE FIJACION TIPO PESADO

### DIMENSIONES Y PROPIEDADES FISICAS DE LAS DEFENSAS METALICAS

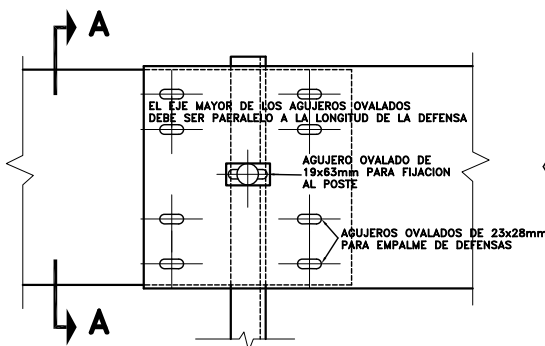
CLASE	CALIBRE c	AREA DE LA SECCION TRANSVERS. (cm <sup>2</sup> )	MOMENTO DE INERCIA (cm <sup>4</sup> )		MOMENTO RESISTENTE (cm <sup>3</sup> )		PESO DE LA DEFENSA	
			HORIZONTAL	VERTICAL	HORIZONTAL	VERTICAL	DE 3.81m	DE 7.62m
B	10(3.2mm)	16.52	123.62	1607	28.90	103.6	53	100

### PROPIEDADES FISICAS DE POSTES LAMINADOS EN CALIENTE

TIPO	ALTURA (h) mm	ANCHO (b) mm	ESPESOR (e) mm	MOMENTO DE INERCIA (cm <sup>4</sup> )		MOMENTO RESISTENTE (cm <sup>3</sup> )		Wx.Wy cm <sup>6</sup>	Wx/Wy
				HORIZONTAL	VERTICAL	HORIZONTAL	VERTICAL		
PESADO	177.8	53.09	5.33	873	40.8	98.3	10.3	1013	9.54

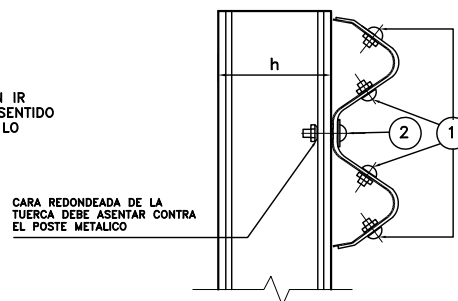


SECCION POSTE DE FIJACION  
Peso 14.6 kg/m  
Medidas en mm



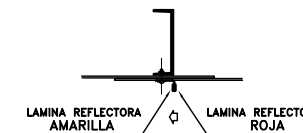
DETALLE EMPALME DE LAS DEFENSAS Y FIJACION AL POSTE METALICO

LAS DEFENSAS DEBEN IR EMPALMADAS EN EL SENTIDO DEL TRANSITO COMO LO INDICA LA FIGURA



SECCION A-A

- 1 BULON DE 32mm LONG. CON TUERCA DE CARAS RECTAS CON DOBLE ENDIDURA PARA EMPALME DE LAS DEFENSAS.-
- 2 BULON DE 45mm LONG. CON TUERCA DE UNA CARA REDONDEADA PARA FIJAR LAS DEFENSAS A LOS POSTES METALICOS.-

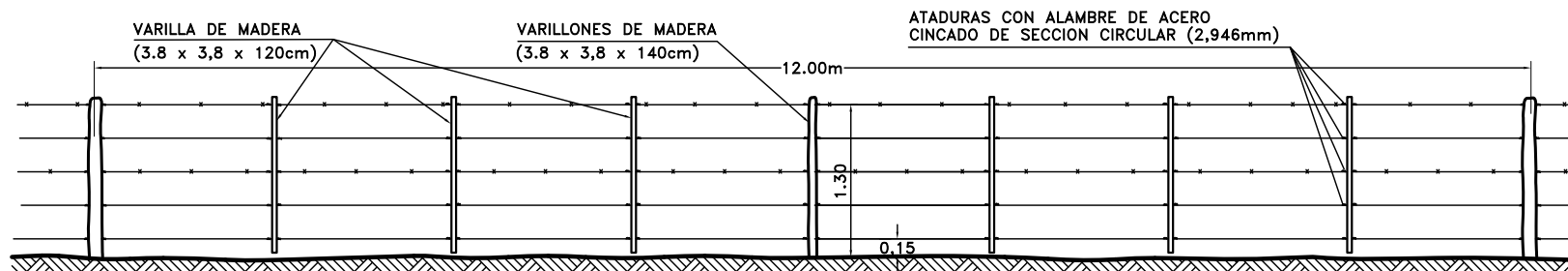


DETALLE ARANDELA REFLECTANTE

PLANOS DE REFERENCIA:  
Plano DNV H-10237  
Plano DNV H-2840 I

1	10/97	CONFORME A OBRA			
N°	FECHA	DESCRIPCION DE LA REVISION	DIBUJO	CONTROLADO	APROBADO

## ALAMBRADO TIPO "C"



### ESPECIFICACIONES:

MEDIOS POSTES REFORZADOS.-  
POSTES PRINCIPALES, TORNQUETOS Y TORNQUETES SEGUN ESPECIFICACIONES.-  
ALAMBRE OVALADO DE ACERO CINCADO TIPO A N°16/14 ALAMBRE CON PUSAS DE ACERO DE ALTA RESISTENCIA CON CINCADO PESADO TIPO A.-

### NOTA:

LAS ATADURAS DEBERAN EJECUTARSE DE ACUERDO AL PLANO A-277.-  
LA POSICION DE LOS ALAMBRES DE PUSAS Y DISTANCIA ENTRE ALAMBRES SE FIJARA DURANTE LA CONSTRUCCION DE ACUERDO A LAS CARACTERISTICAS DE LOS ALAMBRADOS REGIONALES.-

**COMAB**  
COMISION MIXTA ARGENTINO - BRASILERA  
DELEGACION DE CONTROL

VINCULACION VIAL INTERNACIONAL SANTO TOMÉ - SAO BORJA

MERCOVIA S.A.

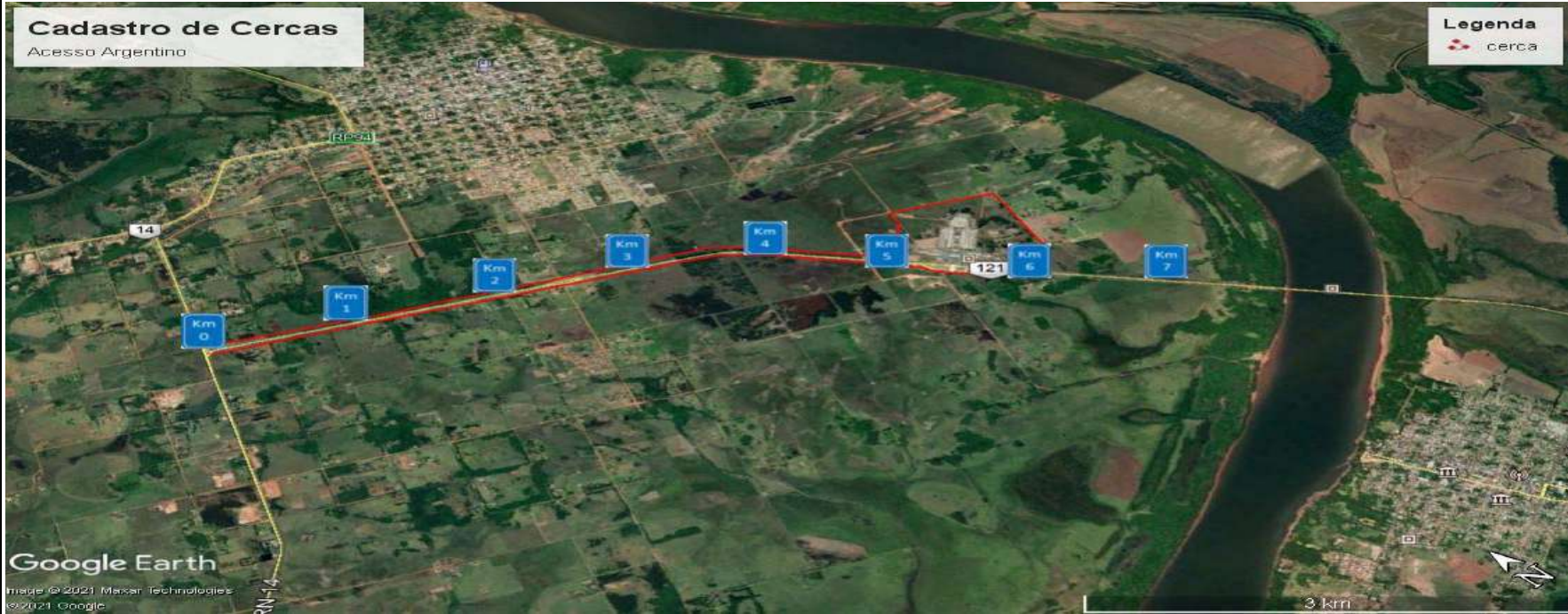
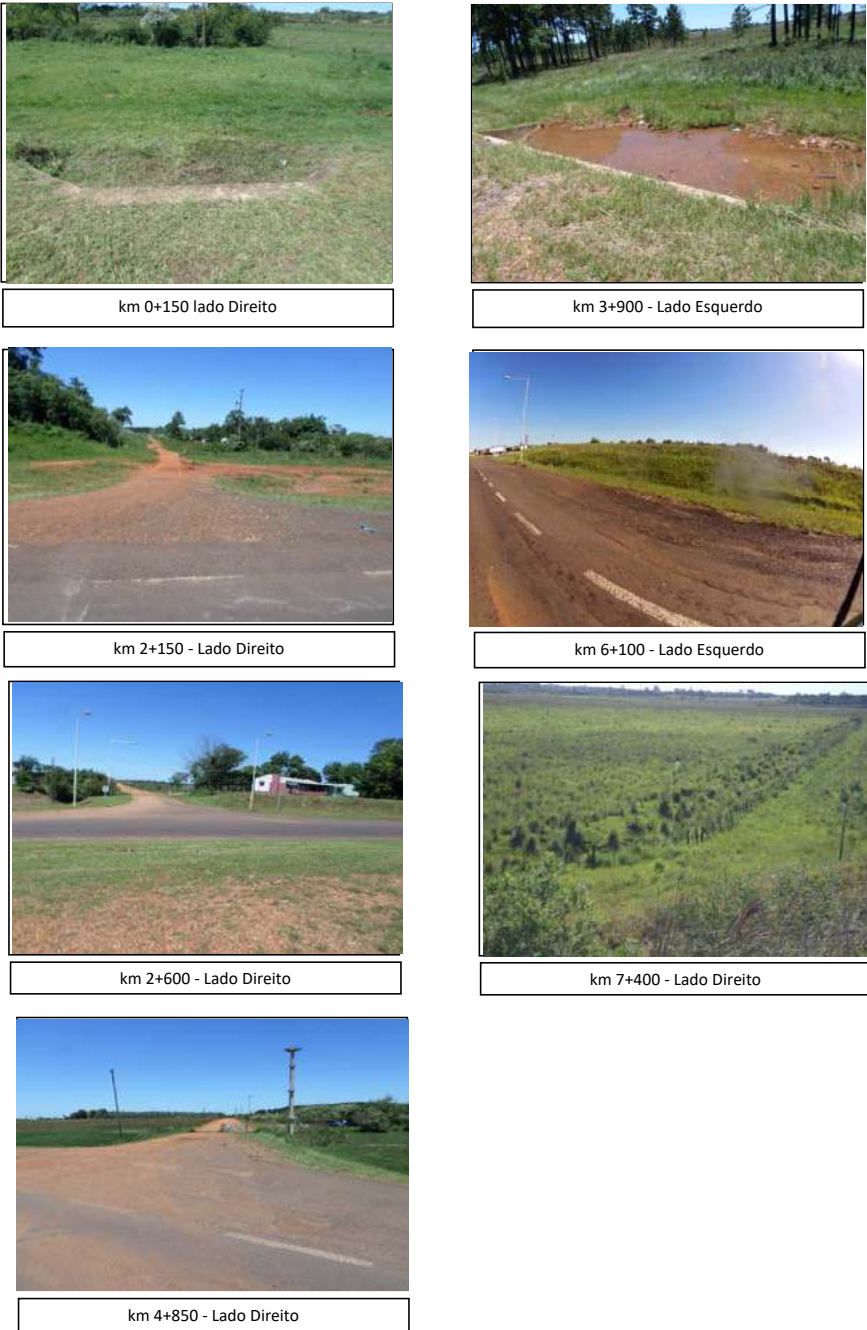
**ACCESO VIAL DE MARGEN ARGENTINA**  
**BARANDA DE DEFENSA METALICA**  
**ALAMBRADO**

N° PROGRESIVO	PLANO N° ADV 002	REV. R1
SUSTITUIDO POR PLANO N°	ESCALA INDICADAS	
SUSTITUYE AL PLANO N° ADV 001 ROA	FECHA 22-08-96	
DIBUJO ALC-BDA.DWG	OFICINA TECNICA	
PROYECTISTA GALARRAGA - PAYER	DIRECTOR TECNICO	

### 2.3.3.3. Fichas de Cadastro

A seguir, estão apresentadas, as fichas de cadastro elaboradas para as cercas delimitadoras.

CADASTRO - CERCAS					
ACESSO RODOVIÁRIO - PONTE INTEGRAÇÃO SÃO BORJA - SANTO TOMÉ					
MAPA DE LOCALIZAÇÃO			FOTOS		
LOCALIZAÇÃO		ACESSO RODOVIÁRIO - LADO BRASILEIRO			
km Inicial	km Final	Largura da Faixa de Domínio ( m )		Tipo de Cerca	Estado de Conservação
		Lado Direito	Lado Esquerdo		
0+000	1+550	25,00	45,00	Mourão de madeira com arame	Bom
1+550	5+350	55,00	45,00	Mourão de madeira com arame	Bom
5+350	6+800	55,00	45,00	Não possui	
OBSERVAÇÕES					
<p>A rodovia possui cerca em ambos os lados do km 0+000 ao km 5+400.</p> <p>Entre o km 5+400 ao km 6+643 não existe cerca implantada pela Concessionária.</p>					

CADASTRO - CERCAS					
ACESSO RODOVIÁRIO - PONTE INTEGRAÇÃO SÃO BORJA - SANTO TOMÉ					
MAPA DE LOCALIZAÇÃO			FOTOS		
					
LOCALIZAÇÃO		ACESSO RODOVIÁRIO - LADO ARGENTINO			
km Inicial	km Final	Largura da Faixa de Domínio ( m )		Tipo de Cerca	Estado de Conservação
		Lado Direito	Lado Esquerdo		
0+000	5+000	35,00	65,00	Mourão de madeira com arame	Bom
5+000	5+970	Variável	Variável	Mourão de madeira com arame	Bom
5+970	7+609	35,00	65,00	Não Possui	
OBSERVAÇÕES					
<p>A rodovia possui cerca em ambos os lados do km 0+00 ao km 5+000.</p> <p>Entre o km 5+000 ao km 5+970 está a área do Centro Unificado de Fronteira.</p> <p>Entre o km 5+970 ao km 7+609 não existe cerca implantada pela Concessionária.</p>					